



KYLEENA®

WISSENSWERTES  
FÜR DIE ANWENDERIN



 Kyleena®  
LEVONORGESTREL 19,5 MG

# Inhalt

- Was ist Kyleena® und wie wirkt sie? 4-5
- Was sollte ich über Kyleena® wissen? 6-7
- Was erwartet mich in den ersten Wochen mit Kyleena®? 8-9
- Was passiert, wenn ich schwanger werden möchte? 10
- Häufig gestellte Fragen zu Kyleena® 11-14





## Willkommen zu Kyleena®

Ihre Frauenärztin/Ihr Frauenarzt hat Sie über die Hormonspirale Kyleena® informiert und hat Ihnen Kyleena® zur Verhütung verschrieben. Hier finden Sie Antworten auf die häufigsten Fragen rund um die Verhütung mit Kyleena®.



# Was ist Kyleena®?

Kyleena® wird zur Schwangerschaftsverhütung (Kontrazeption) für einen Zeitraum von bis zu 5 Jahren eingesetzt. Kyleena® ist ein T-förmiges Intrauterinsystem (IUS), auch Hormonspirale genannt. Es setzt langsam kleine Mengen des Hormons Levonorgestrel (LNG) frei, nachdem es in die Gebärmutter eingelegt wurde. Der T-förmige Körper von Kyleena® ist nur 30 mm gross. An einem Ende befinden sich 2 dünne Fäden, mit denen Ihre Frauenärztin/Ihr Frauenarzt Kyleena® später entfernen kann.



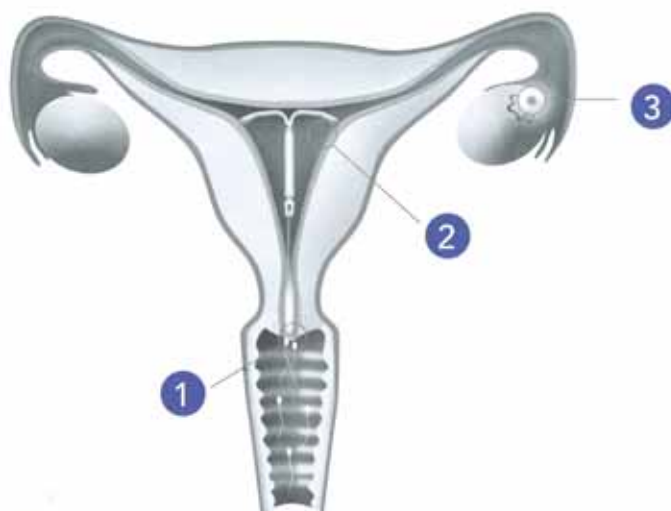
\*hilft dem Arzt beim Ultraschall

## Wie wirkt Kyleena®?

Die Wirkung von Kyleena® beruht auf einer Verdickung des Schleims im Gebärmutterhals sowie auf einem verminderten monatlichen Aufbau der Gebärmutter Schleimhaut. Das Aufsteigen der Spermien sowie das Befruchten und Einnisten der Eizelle werden behindert.

### Wichtige Merkmale von Kyleena®:

- gibt nur eine niedrige Hormondosis ab
- enthält kein Östrogen
- beeinflusst für gewöhnlich die normale Funktion der Eierstöcke nicht



- 1 Führt zu einer Verdickung des Schleims im Gebärmutterhals, wodurch das Aufsteigen der Spermien behindert wird.
- 2 Der monatliche Aufbau der Gebärmutter Schleimhaut wird vermindert. Dies erschwert die Einnistung der Eizelle.
- 3 Die Wirkung von Kyleena® ist vor allem lokal. Daher läuft der Eisprung (die Ovulation) während der Anwendung von Kyleena® im Allgemeinen unverändert ab.

# Was sollte ich über Kyleena® wissen?

## Wie wird Kyleena® eingelegt und wie lange dauert dies?

Das Einsetzen nimmt nur ein paar Minuten in Anspruch. Ihre Frauenärztin/Ihr Frauenarzt wird zuerst eine Untersuchung Ihres Beckens durchführen. Anschliessend wird ein flexibles Röhrchen, in dem sich Kyleena® befindet, in die Gebärmutter eingeführt. Sobald Kyleena® in der korrekten Position liegt, entfernt Ihre Frauenärztin/Ihr Frauenarzt das Einführungsrohrchen wieder, und Kyleena® bleibt in dieser Position liegen. Während des Einlegens können Schmerzen und/oder Schwindel auftreten. Das Einlageverfahren einschliesslich einer Schmerzbehandlung besprechen Sie mit Ihrer Frauenärztin/Ihrem Frauenarzt.

Nach der Einlage können menstruationsartige Schmerzen auftreten. Diese vergehen aber im Allgemeinen nach einigen Tagen. Wenn Sie nach der Einlage von Kyleena® heftige Schmerzen oder starke Blutungen haben oder wenn die Schmerzen oder Blutungen länger als einige Wochen anhalten, suchen Sie bitte Ihre Frauenärztin/Ihren Frauenarzt auf.

## Wann sollte Kyleena® eingelegt werden?

Kyleena® sollte innerhalb von 7 Tagen nach Beginn der Regelblutung eingelegt werden. Der empfängnisverhütende Schutz tritt sofort ein. Wenn Sie Ihre Kyleena® durch eine neue Kyleena® (oder IUS) austauschen wollen, müssen Sie nicht auf Ihre Regelblutung warten.

## Perforation

In seltenen Fällen kann Kyleena® während des Einlegens in die Gebärmutterwand eindringen oder diese durchstossen, wobei dies möglicherweise erst später entdeckt wird. Liegt Kyleena® ausserhalb der Gebärmutterhöhle, ist die Schwangerschaftsverhütung nicht gewährleistet. Möglicherweise ist dann eine Operation notwendig, um Kyleena® zu entfernen. Dieses Risiko ist bei stillenden Frauen und bei Frauen bis 36 Wochen nach einer Geburt erhöht. Es kann bei Frauen erhöht sein, bei denen die Gebärmutter nach hinten geneigt ist. Bitte fragen Sie diesbezüglich Ihre Frauenärztin/Ihren Frauenarzt.

## Ist nach der Einlage von Kyleena® eine Kontrolle notwendig?

Sie sollten Kyleena® 4 bis 6 Wochen nach der Einlage kontrollieren lassen. Danach sollte eine regelmässige Kontrolle erfolgen (mindestens einmal jährlich). Ihre Frauenärztin/Ihr Frauenarzt wird Ihnen mitteilen, wie oft und welche Kontrollen in Ihrem Fall sinnvoll sind.

## Kyleena® in der Gebärmutter

## Wozu dienen die Fäden an Kyleena®?

Mit diesen beiden Fäden kann Ihre Frauenärztin/Ihr Frauenarzt Kyleena® wieder entfernen. Ihre Frauenärztin/Ihr Frauenarzt wird Ihnen zeigen, wie Sie selbst das Vorhandensein der Fäden kontrollieren können. Sollten Sie weitere Fragen zu den Fäden haben, sprechen Sie bitte Ihre Frauenärztin/Ihren Frauenarzt darauf an.





# Was erwartet mich in den ersten Wochen mit Kyleena®?

## Welchen Einfluss wird Kyleena® auf meine Periode haben?

Kyleena® wird Ihren Menstruationszyklus wahrscheinlich beeinflussen. Es kann zu Veränderungen der Monatsblutung in Form von Schmierblutungen (eine geringfügige Blutmenge), kürzeren oder längeren Perioden, schwächeren oder stärkeren Blutungen oder dem Ausbleiben der Blutung kommen.

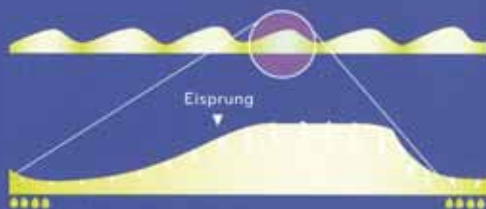
Vor allem während der ersten 3 bis 6 Monate können Blutungen und Schmierblutungen zwischen den Monatsblutungen auftreten. Manchmal ist die Blutung zuerst stärker als üblich.

Im Allgemeinen ist zu erwarten, dass die Blutungsmenge und die Anzahl der Blutungstage pro Monat schrittweise abnehmen. Bei einigen Frauen kann es auch sein, dass gar keine Monatsblutungen mehr auftreten.

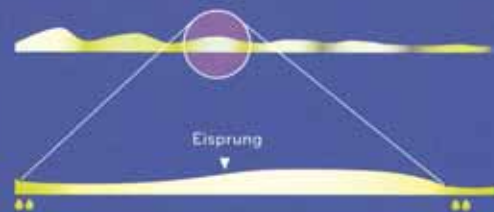
- Dies ist auf die Wirkungsweise von Kyleena® zurückzuführen: Das Hormon Levonorgestrel vermindert den monatlichen Aufbau der Gebärmutter Schleimhaut, um eine Schwangerschaft zu verhindern. Dadurch gibt es nichts, was als Regelblutung abgestossen werden könnte. Es gibt keine Anzeichen dafür, dass eine ausbleibende Monatsblutung Ihre zukünftige Fruchtbarkeit beeinträchtigt.



Gebärmutter Schleimhaut/Blutungsprofil vor der Anwendung von Kyleena®



Gebärmutter Schleimhaut/Blutungsprofil während der Anwendung von Kyleena®





- Eine ausbleibende Regelblutung ist nicht notwendigerweise ein Anzeichen für eine Schwangerschaft. Wenn Ihre Regel ausbleibt und Sie andere Symptome einer Schwangerschaft haben, sollten Sie Ihre Frauenärztin/Ihren Frauenarzt aufsuchen und einen Schwangerschaftstest durchführen.
- Wenn Ihre Regel zum ersten Mal ausbleibt und Sie besorgt sind, sollten Sie einen Schwangerschaftstest machen. Wenn der Test negativ ausfällt, gibt es keinen Grund einen weiteren Test zu machen, sofern Sie nicht andere Anzeichen einer Schwangerschaft haben.
- Nach der Entfernung von Kyleena® sollte sich Ihre Monatsblutung bald wieder normalisieren.



# Was passiert, wenn ich schwanger werden möchte?

Die Wirkung von Kyleena® ist reversibel. Das bedeutet, dass sich Ihre normale Fruchtbarkeit nach der Entfernung von Kyleena® wieder einstellt.

Kyleena® kann jederzeit entfernt werden. Wenn Sie also schwanger werden möchten, kann Ihre Frauenärztin/Ihr Frauenarzt Kyleena® während eines Termins entfernen. Sobald Kyleena® entfernt wurde, können Sie versuchen, schwanger zu werden.





# Häufig gestellte Fragen zu Kyleena®

## Wie wird Kyleena® entfernt? Was passiert nach 5 Jahren?

Kyleena® sollte spätestens nach Ablauf des fünften Anwendungsjahres entfernt werden. Kyleena® kann jederzeit ganz einfach durch Ihre Frauenärztin/Ihren Frauenarzt entfernt werden. Ihre normale Fruchtbarkeit stellt sich nach der Entfernung von Kyleena® wieder ein.

Möchten Sie nicht schwanger werden, kann schon 7 Tage vor der Entfernung von Kyleena® die zusätzliche Verwendung eines Kondoms notwendig sein; bitte erkundigen Sie sich bei Ihrer Ärztin/Ihrem Arzt.

Während des Entfernens von Kyleena® können bei einigen Frauen Schmerzen, Blutungen und Schwindel auftreten.



Wenn Sie Kyleena® nach 5 Jahren weiterhin verwenden möchten, kann Ihre Frauenärztin/Ihr Frauenarzt Kyleena® entfernen und eine neue IUS einlegen.

## Ist das Risiko einer Infektion während der Anwendung von Kyleena® erhöht?

So wie andere hormonelle Verhütungsmittel bietet Kyleena® keinen Schutz vor HIV-Infektionen (AIDS) oder anderen sexuell übertragbaren Krankheiten. Zum Schutz vor sexuell übertragbaren Krankheiten

wird die Verwendung von Kondomen empfohlen.

Das Kyleena®-Einführungsrohrchen sowie Kyleena® selbst sind steril. Das Infektionsrisiko während der Anwendung ist vergleichbar mit jenem von Frauen, die kein IUS verwenden.

Das Infektionsrisiko hängt von Risikofaktoren wie mehreren Sexualpartnern, sexuell übertragbaren Krankheiten und einer früheren Beckenentzündung ab.

Dennoch besteht zum Zeitpunkt der Einlage und während der ersten 4 Wochen nach der Einlage ein erhöhtes Risiko für Beckeninfektionen (Infektionen der Gebärmutter Schleimhaut oder der Eileiter).

Ihre Frauenärztin/Ihr Frauenarzt wird vor dem Einsetzen eine eingehende Untersuchung durchführen, um sicherzustellen, dass keine Infektionen vorliegen.

Beckeninfektionen müssen unverzüglich behandelt werden.

## Besteht mit Kyleena® das Risiko einer Eileiterschwangerschaft?

Während der Anwendung von Kyleena® kommt es in seltenen Fällen zu einer Schwangerschaft. In diesem Fall ist das Risiko erhöht, dass die Schwangerschaft sich ausserhalb der Gebärmutter entwickelt (extrauterine/ektope Schwangerschaft bzw. Eileiterschwangerschaft). Frauen, die bereits eine Eileiterschwangerschaft, eine Eileiteroperation oder eine Beckeninfektion hatten, weisen ein höheres Risiko für eine solche Schwangerschaft auf. Eine Eileiterschwangerschaft ist ein ernstzunehmendes Problem, das unverzüglich medizinisch behandelt werden muss und die zukünftige Fruchtbarkeit beeinträchtigen kann.



Suchen Sie Ihre Frauenärztin/Ihren Frauenarzt auf, wenn Sie Unterleibsschmerzen haben, vor allem wenn Ihre Periode ausgeblieben ist (wenn Sie zuvor regelmäßige Monatsblutungen hatten), und/oder unerwartete Blutungen auftreten und/oder normale Anzeichen einer Schwangerschaft auftreten, da diese Anzeichen für eine Eileiterschwangerschaft sein können.

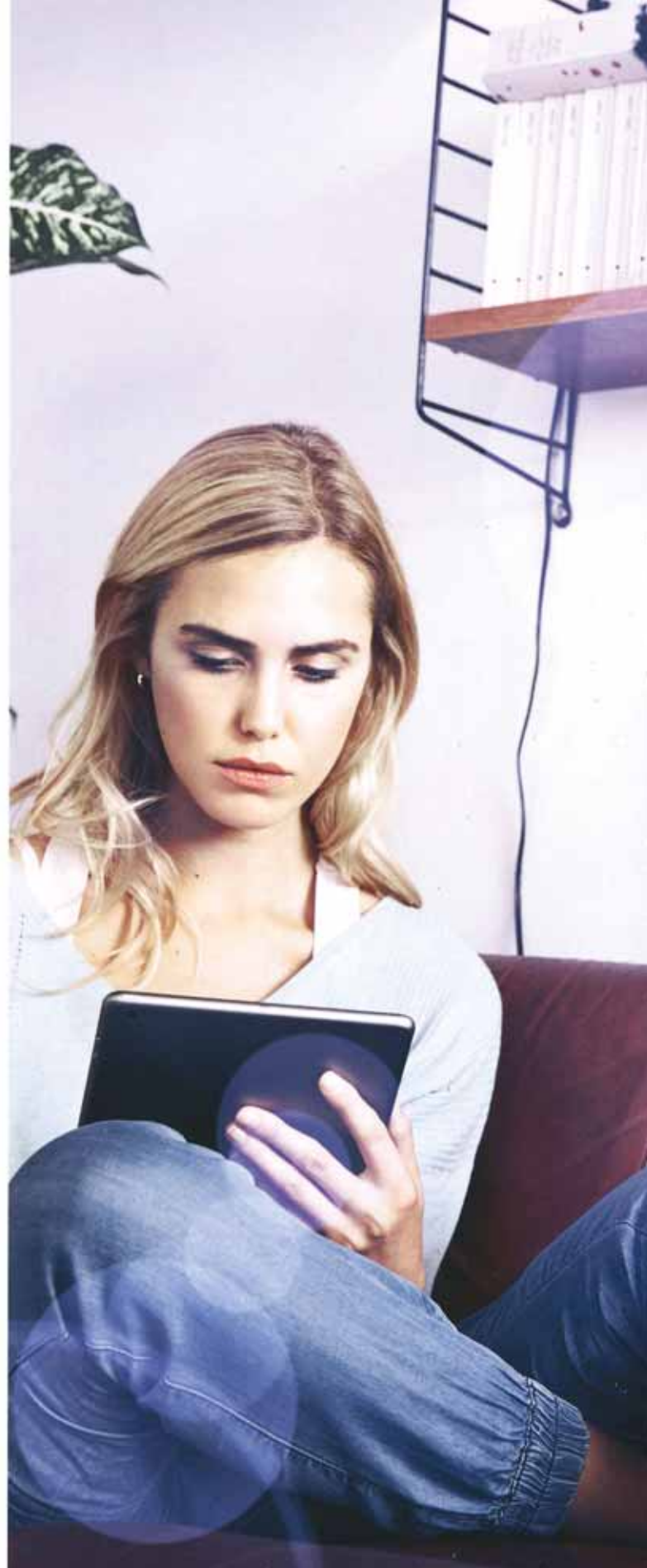
## Kann Kyleena® ausgestossen werden?

In seltenen Fällen kann es passieren, dass Kyleena® teilweise oder komplett ausgestossen wird. Wenn dies geschieht, sind Sie nicht mehr vor einer Schwangerschaft geschützt. Eine ungewöhnlich stärkere Blutung während Ihrer Periode oder Schmerzen können ein Anzeichen dafür sein, dass dies geschehen ist. Das Ertasten der Fäden kann Ihnen Sicherheit geben, dass Kyleena® noch an der richtigen Stelle liegt und ihre verhütende Wirkung entfaltet.

Wenn Sie glauben, dass Kyleena® nicht mehr an der richtigen Stelle liegt, verwenden Sie eine nicht hormonelle Verhütungsmethode (etwa Kondome), bis Sie Ihre Frauenärztin/Ihren Frauenarzt aufgesucht haben.

## Beeinträchtigt Kyleena® den Geschlechtsverkehr?

Weder Sie noch Ihr Partner sollten Kyleena® während des Geschlechtsverkehrs spüren. Kyleena® befindet sich in der Gebärmutter, nicht in der Scheide. Es ist aber möglich, dass der Partner während des Geschlechtsverkehrs die Rückholäden spüren kann.



Schützt Kyleena® vor sexuell  
übertragbaren Krankheiten (STIs)?

Nein, Kyleena® schützt nicht vor sexuell  
übertragbaren Krankheiten, inkl. HIV/AIDS.  
Schützen Sie sich davor, indem Sie Kondome  
verwenden.





## Kann ich weiterhin Tampons verwenden?

Sie können weiterhin Tampons während Ihrer Regelblutung verwenden. Seien Sie aber bitte vorsichtig, wenn Sie diese wechseln. Ziehen Sie nicht versehentlich an den Fäden von Kyleena®.

## Was passiert, wenn ich ein Kind bekommen möchte?

Kyleena® kann jederzeit entfernt werden und Ihre Fruchtbarkeit sollte sich nach der Entfernung schnell wieder einstellen.

## Welche Nebenwirkungen können unter Kyleena® auftreten?

Wie alle Arzneimittel kann auch Kyleena® Nebenwirkungen haben, die aber nicht bei jeder Anwenderin auftreten müssen. Es folgt eine nach der Häufigkeit geordnete Liste möglicher Nebenwirkungen. Sehr häufige Nebenwirkungen (können bei mehr als 1 Anwenderin von 10 auftreten): Kopfschmerzen, Bauchschmerzen, Akne oder fettige Haut, Veränderungen der Regelblutungen,

Eierstockzyste, Entzündung der äusseren Geschlechtsorgane und der Scheide (Vulvovaginitis). Häufige Nebenwirkungen (können bei 1 bis 10 Anwenderinnen von 100 auftreten): depressive Stimmungen/Depression, Migräne, Übelkeit, Unterleibsschmerzen, Haarausfall, Infektionen des oberen Genitaltrakts, schmerzhafte Regelblutungen, Brustschmerzen oder -spannen, Ausstossung des IUS (komplett oder teilweise) und Scheidenausfluss. Gelegentliche und seltene Nebenwirkungen: übermässige Körperbehaarung und Perforation der Gebärmutter.

## Wo kann ich weitere Informationen erhalten?

Diese Broschüre ersetzt nicht die Patientinneninformation. Sollten Sie weitere Fragen haben, sprechen Sie bitte Ihre Frauenärztin/Ihren Frauenarzt an.





**Name der Patientin:** .....

**Datum der Einlage:** .....

**Name der Frauenärztin/des Frauenarztes:** .....

**Telefonnummer der Frauenärztin/des Frauenarztes:** .....

**Praxisstempel**



**Bayer**

Bayer (Schweiz) AG  
Grubenstrasse 6  
8045 Bayer

[www.bayer.ch](http://www.bayer.ch)

  
LEVONORGESTREL 19.5 MG